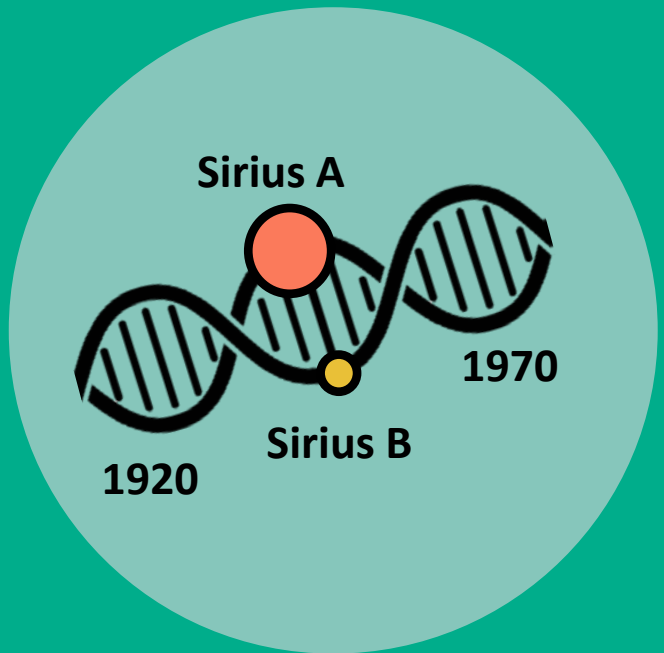


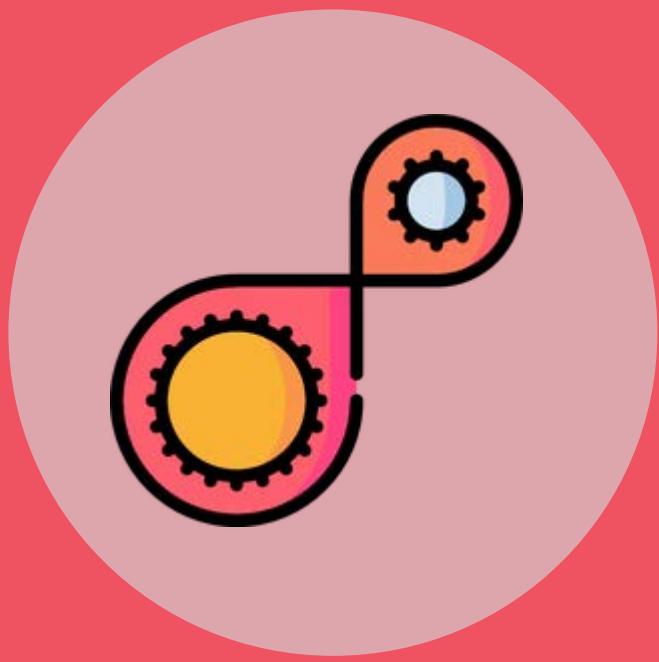
ระบบดาวคู่แบบการวัด
ทางดาราศาสตร์
(Astrometric binaries)

เรามองเห็นดาวฤกษ์ดวงเดียวที่
สว่างมาก แต่ไม่เห็นคู่ของมันอีก
ดวงแต่เมื่อวิเคราะห์การเคลื่อนที่
จะพบว่ามันส่ายเป็นคาบรอบ
สมาชิกดวงที่มองไม่เห็น



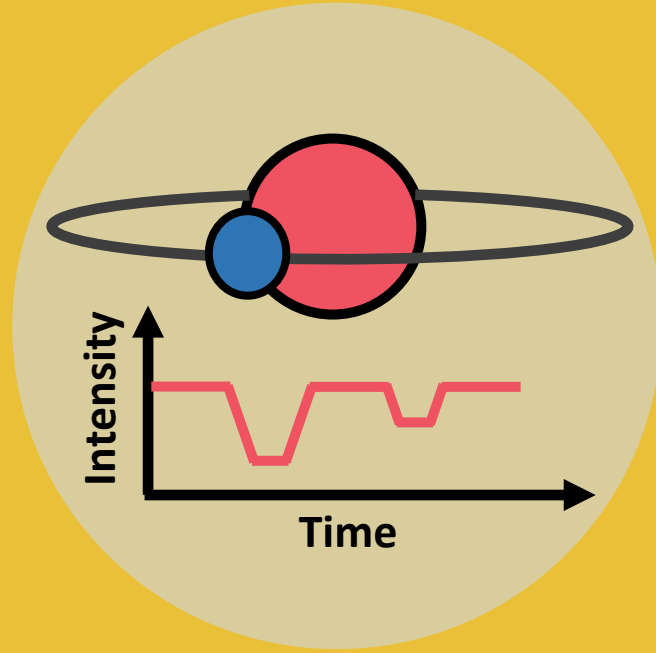
ระบบดาวคู่แบบ
มองเห็นแยกกัน
(Visual Binaries)

เราสามารถมองเห็นดาวฤกษ์
ทั้งสองดวงแยกกันได้เลย
เพราะดาวทั้งสองนั้นอยู่ห่าง
กันมาก สามารถสังเกตเห็น
การโคจรรอบกันเองของ
สมาชิกทั้งสองดวงได้



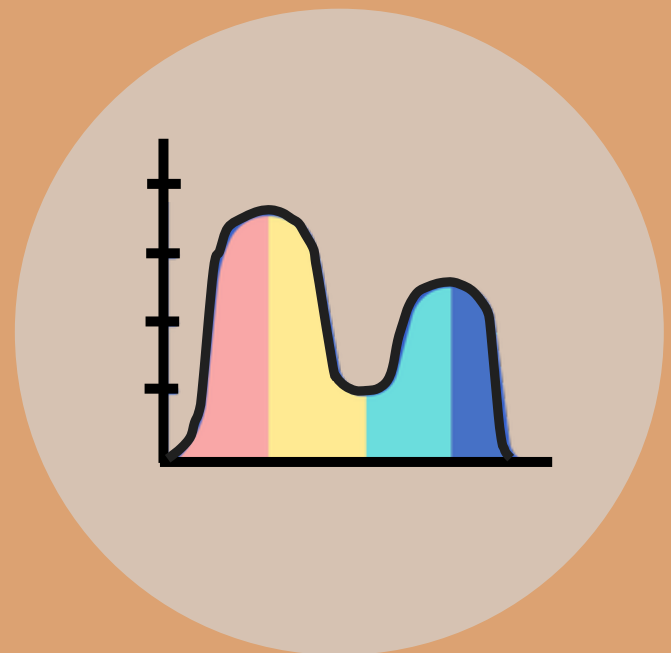
ระบบดาวคู่อุปราคา
(Eclipsing Binaries)

เราไม่สามารถเห็นดาวทั้งสอง
แยกกันได้เพราะดาวฤกษ์ทั้ง
สองนั้นอยู่ใกล้กันเกินไป
ระนาบวงโคจรของระบบ
เกือบจะอยู่ในแนวสายตา ซึ่ง
สามารถสังเกตเห็นการ
เปลี่ยนแปลงของแสงของดาว
อัน เพราะการเคลื่อนที่บังกัน
ของดาวทั้งสองดวง



ระบบดาวคู่สเปกโทรสโคปี
(Spectroscopic Binaries)

เราไม่สามารถเห็นดาวฤกษ์
ทั้งสองแยกกันได้ เพราะดาว
ฤกษ์ทั้งสองนั้นอยู่ใกล้กัน
เกินไป แต่พบว่าเมื่อศึกษา
เส้นสเปกตรัมนั้นมีการ
เปลี่ยนแปลงเป็นคาบของ
ตำแหน่งหรือการเลื่อนของ
เส้นสเปกตรัม เนื่องจาก
ปรากฏการณ์ดอปเปลอร์
(Doppler Effect)



Binary Systems | ระบบดาวคู่

ระบบดาวคู่ คือ ระบบที่ประกอบด้วยสมาชิก
ดาวฤกษ์ 2 ดวง หรือมากกว่า โคจรรอบจุด
ศูนย์กลางมวลเนื่องจากสนามแรงโน้มถ่วง

